

# JO, L'ARTISTA

## REPTE #25 PAULA ARTÉS

Amb el suport de



Organitza



Has pensat mai en la possibilitat de ser artista? Però què cal fer per ser-ho? Nosaltres creiem que n'hi ha prou en eixamplar les possibilitats de la *imaginació*.

A través de la imaginació podem *pensar* altres maneres de veure allò que ens envolta, i *explicar* les nostres idees ja sigui a través de la paraula (poesia, narrativa...), del treball amb diversos materials (pintura, dibuix, ceràmica, teixit...), o fins i tot, a través del propi cos (dansa, performance, música...) .

JO, L'ARTISTA us proposa un seguit de reptes creatius a resoldre, de forma individual o en família, utilitzant llapis de colors i fang, però també macarrons, farina, lleties, la pròpia veu o el moviment del cos. Tot s'hi val!

Us anirem enviant consignes clares i senzilles. Us demanem resoldre-les fent ús de la imaginació amb allò que tingueu al vostre abast. Us convidem a veure com les van resoldre artistes contemporanis.

## Us atreviu? Comencem!



## PAULA ARTÉS

**PAULA ARTÉS** (Molins de Rei / Alentorn, 1996) és graduada en fotografia i creació contemporània, també va realitzar un postgrau de disseny gràfic i un d'audiovisual per fotògrafs a Idep Barcelona.

Des del 2015 ha exposat a diferents espais i institucions. Ha publicat dos fotollibres dels seus projectes ***Fuerzas y Cuerpos*** i ***Firma***. L'any 2024 mostra dues exposicions individuals a la galeria àngels barcelona en el marc del festival d'art emergent de Bcn Art Nou i al Centre d'Art Lo Pati d'Amposta. Aquestes dues exposicions mostren el seu projecte ***Energia submergida***.

Aquesta fotògrafa artista ens fa qüestionar què és la fotografia i l'art dins la seva pràctica. Centra el seu interès en la fotografia com a espai que permet visibilitzar allò que se'ns fa invisible a la nostra mirada; i, entén l'activitat artística com a procés i discurs que permet transformar la nostra percepció de la realitat.

La Paula abans de disparar amb la seva càmera passa molt temps fent-se preguntes i investigant sobre aquell context, situació o espai que vol presentar davant la nostra mirada.

Treballa amb fotografia, però sobretot són importants aquells documents que recull durant la seva investigació i que permeten donar una significació a les seves fotografies d'espais aparentment neutres, anodins, però bells des del punt de vista d'Artés.

Les seves investigacions i projectes ens conviden a pensar la fotografia no només com una cosa bella, sinó com a una imatge que ens permet reflexionar; de manera que la seva obra ens apropa a l'art de la fotografia des d'un vessant **polític i filosòfic**. Els conceptes clau que vehiculen la seva obra són el **poder**, el control, la vigilància, el límit o la llibertat.

Hi ha decisions que no prenem nosaltres, però, en canvi, modifiquen la nostra experiència diària. Algunes d'elles ens poden semblar innecessàries, però són una sèrie de normes que ajuden a la convivència amb la resta de ciutadans. La Paula es fa tota mena de preguntes: a qui beneficien, quin sentit tenen, qui les fa... que l'ajuden a descobrir el funcionament de la nostra societat i fer visibles aspectes del nostre dia a dia que ens passen desapercebuts.

Vols descobrir espais invisibles? Vols aprendre a fer-te preguntes com ho fa la **Paula**? Aquest repte et permetrà explorar els processos que desplega una figura mixta. Entre artista i detectiu. Si creus com la Paula que a través de la investigació artística pots transformar la manera que tenim de mirar el món, continua llegint.

## REPTE #25

Darrerament, a molts pobles s'ha limitat el joc als parcs i places, en alguns indrets inclús hi ha un senyal que avisa que no es pot jugar a pilota. Us hi heu fixat? Et proposem que investiguis el teu territori per saber on pots i on no pots jugar, quins jocs estan més permesos i quins més limitats ...

Aquest repte pot durar un sol dia o el temps que creguis necessari; dependrà de si et concentres en un sol parc, o bé, amplies la teva recerca a tot el municipi, comarca... Comencem?

- **Imprimeix** en un full DIN A3 un mapa on aparegui el parc on jugues, o bé, del teu municipi, comarca... Tot dependrà del territori que et proposis investigar.
- El primer que has de fer és **observar** l'espai de joc. Hi ha algun senyal que prohibeixi jugar? Si no hi ha cap senyal, pots pintar amb color verd la part del mapa on hi ha el parc o plaça. Si hi ha un senyal de prohibició, segueix els següents passos:
  - a) **Recorre** l'espai i busca si hi ha més senyals.
  - b) **Fotografia** cada un d'aquests senyals.
  - c) **Escriu** quins són els jocs o accions que queden prohibits en aquest espai.
  - d) **Torna a observar** l'espai, ara **fixat** en les persones que hi són. Fan alguna cosa? **Demana'ls** si els pot fer una fotografia fent l'acció que estiguin fent, o bé escriu-la en un paper.

e) **Pregunta** a les persones que són al parc o plaça si estan d'acord amb la limitació del joc a l'espai. **Apunta** quantes d'elles hi estan a favor o en contra.

f) **Apunta**, també, quin és el joc o acció que penses que és el més adequat per fer en aquest espai.

- Ara ja tens molt material. Per elaborar el teu mapa segueix els següents passos:

a) **Imprimeix** les fotografies que has fet amb una mida molt petita.

b) **Escriu** en etiquetes o en papers petits, tota aquella informació que has aconseguit.

c) **Desplega** el mapa, **troba** la ubicació del teu parc o plaça. **Pensa** com vols col·locar-ho perquè s'entengui tot allò que has descobert. **Enganxa-ho**, fent un collage, o bé pots fer-ho amb un clip, per donar-li un toc més detectivesc.

- Pots repetir tots aquests passos per a tots aquells espais públics on vagis a jugar amb amics i amigues. Cada cop que ho facis pots anar enganxant un mapa amb l'altre, construint una peça gegant.

- Quan decideixis que la teva recerca ha acabat, observa el que has fet. Hi ha alguna dada que et sorprengui? Has descobert alguna cosa que no sabies sobre aquests espais? Si pots respondre a aquestes dues preguntes voldrà dir que t'has apropat molt a la forma en com treballa la Paula.

Penja a Instagram una fotografia del teu repte etiquetant **#reptejolarartista** i **@art.santcugat**, o fes-nos-la arribar per correu electrònic a **[casaaymat@santcugat.cat](mailto:casaaymat@santcugat.cat)**.

Vols saber com ho fa la Paula? Continua llegint.

Aquesta fotògrafa no només es fixa en el resultat final del seu treball sinó que li interessa especialment el procés d'investigació; durant la recerca aprèn i descobreix coses del context, col·lectiu o espai investigat.

La **Paula** molt abans de començar la seva activitat artística ja es feia aquestes preguntes a la classe de **filosofia**, on va adonar-se del seu interès pel **fet polític**. Per la **Paula** el fet de fer-se preguntes va vinculat a un interès sobre conceptes com la llibertat, el **poder**, el control, etc. Qüestions que estructuren la nostra vivència al món. De cop es va adonar que aquests conceptes els podia explorar a través del seu treball. Aquestes preguntes difícils de respondre d'alguna manera guien els seus projectes i la porten a obrir aquelles portes que li faciliten poder fotografiar aquestes realitats invisibles ...

Els seus projectes sempre comencen amb una pregunta. Ens centrarem en una de les seves darreres investigacions: ***Esfera Oculta***, una sèrie de fotografies mostrades dins l'exposició col·lectiva ***Màquines, ruletes, trucs i trampes***, a cura de **Renan Araujo** i **Julia Coelho**.

Per explicar-ho bé, fem un petit incís: el **Renan** i la **Julia** són comissaries. No de policia... això són uns altres projectes de la Paula.



La **Julia** i el **Renan** es dediquen a explicar una història posant en diàleg obres de diversos artistes. En aquest cas, el punt de partida de la seva història ha estat el Casino de la Rabassada.

La primera pregunta que es fa per apropar-se a l'imaginari dels casinos és:

- Quina relació tinc amb aquests artefactes de joc que trobem al casino?

De seguida observa que la primera imatge que li ve al cap és la de les màquines escura butxaques. Unes màquines de colors llampants i sons estridents que abans trobàvem a qualsevol bar.

En aquest punt la **Paula** activa el seu instint investigador. De seguida s'adona que avui aquestes màquines no són tan fàcils de veure.



- On són aquestes màquines, encara existeixen?

La **Paula** descobreix que aquestes màquines no acostumen a ser als casinos, sinó que són a les sales de joc. Investiga la diferència entre un espai i l'altre. De seguida descobreix que els usuaris dels casinos i els de la sala de joc es diferencien per al seu nivell adquisitiu. A la Paula, li sembla interessant per l'exposició treballar amb la seva versió més popular del joc.

De manera que centra la investigació en les sales de joc:

Comença a investigar el nombre de sales que hi ha a Catalunya; hi ha pocs casinos i, en canvi, moltes sales de joc.

- On són? Quines normes hi ha? Qui hi pot entrar...?

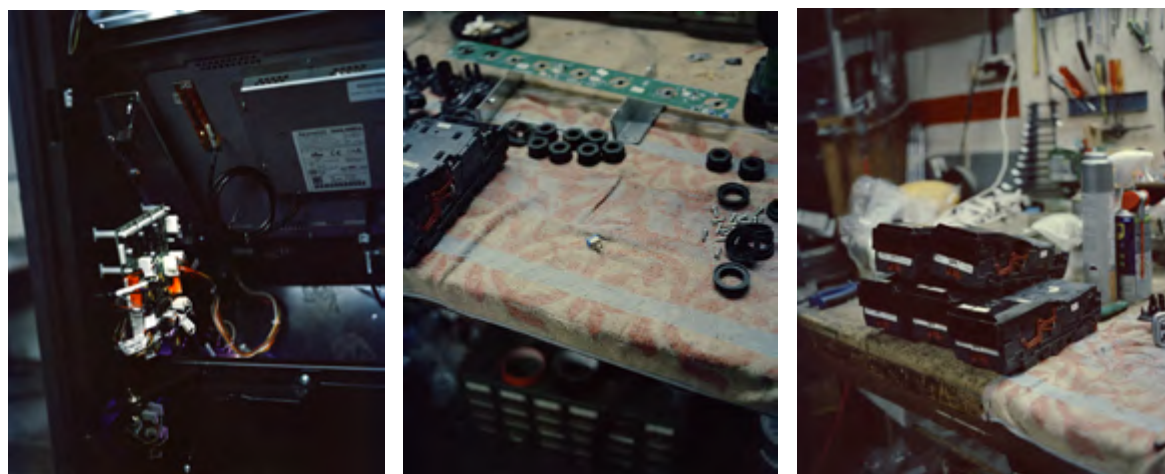
S'adona que entrar-hi no és tan fàcil, has de presentar la teva documentació.

Una de les coses que més li crida l'atenció d'aquestes sales és que des de fora costa veure què són. És com un espai que es vol que no sigui vist. I com ja comenceu a saber, a la Paula el que més li interessa és mostrar allò que es fa invisible o no hem vist mai.

Finalment, la **Paula** un dia va topiar amb una sala de jocs, va pensar-s'ho molt abans d'entrar. Quan ho va aconseguir, va trobar que les màquines no estaven disponibles, el director de la sala li va dir que s'estaven reparant. L'artista va demanar al Sr. director que la poses en contacte amb el mecànic de les màquines.

De seguida va poder parlar amb ell i anar al seu taller. Va ser en aquell espai on la Paula va veure les màquines escura butxaques com no les havia vist mai: en silenci i sense llum. Les seves protagonistes havien pres una presència fantasmagòrica i inesperada.

Com us podeu imaginar en aquell moment la Paula va disparar el botó de la seva càmera. Aquí podeu veure el resultat.



*Esfera Oculta, 2024*



*Esfera Oculta, 2024*

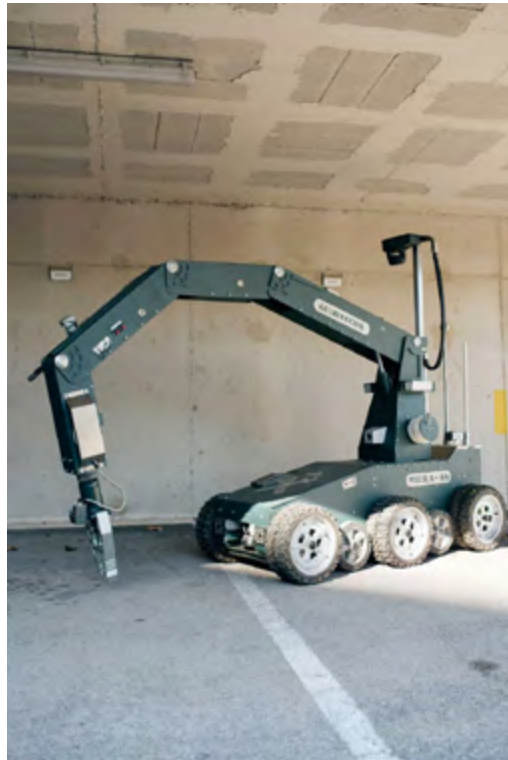
En aquestes imatges l'artista no busca la bellesa, sinó que l'interessa que reflexionem en coses que hi són o no hi són, es fixa en espais o cossos que no són disponibles o accessibles per a tothom. O bé, en coses que no fan la funció que farien habitualment com és el cas de les màquines de joc.

La **Paula** a part de les seves investigacions, també l'ajuda a seguir treballant la seva forma d'entendre la imatge, l'anàlisi d'aquells fotògrafs que més l'inspiren. Dels que podríem destacar: **Edmund Clark**, **Mari Bastashevski**, **Trevor Paglen** i **Klara Källström** i **Thobias Fältdt**. El que tenen en comú aquests artistes és la forma de posar al centre la investigació; en canvi, la seva formalització és molt diferent cosa que podem intuir que és el que més interessa a la **Paula**.

Per acabar, tot seguit us oferim l'oportunitat d'observar altres fotografies de la **Paula**. No us farem espòiler. Si voleu saber quins espais ocults amaguen aquestes imatges, haureu de seguir investigant.



*Firma*



*Fuerzas y Cuerpos*

# GLOSSARI

**Poder** — Hi ha molts tipus de poders: els poders màgics, els superpoders dels superherois, els poders de l'estat o el dels adults... El poder és present pràcticament en totes les facetes de la nostra vida perquè és allò que d'alguna manera afecta a les decisions que prenem i a les accions que podem fer en les nostres vides. El poder és una cosa una mica estranya i difícil de comprendre, possiblement perquè té la capacitat de fer-se invisible.

De manera molt senzilla podríem dir que el poder s'activa quan una persona té la capacitat de fer que altres facin el que vol, o quan pot prendre decisions que afecten els altres. Imagina't que tens una mena de botó invisible i, quan el prems, pots fer que altres facin el que tu vols.

El poder és molt important perquè afecta tota la societat, ens afecta en l'àmbit individual però també en el col·lectiu. Els mecanismes que fan que la societat sigui endreçada, tenen com a motor el poder, prenen la forma de normes o lleis que organitzen els esdeveniments del món. Té poder, per exemple, el guàrdia urbà, l'àrbitre, el mestre, els pares... El poder no és dolent en si mateix quan es fa servir per a un bé comú, tanmateix, a vegades hi ha persones que abusen del seu poder per extreure un benefici propi, individual.

Amb el poder s'ha de tenir cura de com es fa servir. Si l'utilitzes per fer que els altres facin només el que tu vols, sense escoltar-los ni tenint-los en compte, al final ningú estarà content. És com si el delegat de la classe sempre decidís a partir d'allò que ell vol, sense fer votacions ni tenir-vos en compte... possiblement, el grup classe us posaríeu d'acord perquè deixés de ser el delegat. Faríeu ús del vostre poder com a grup. En aquest sentit, el poder no és només decidir per decidir, o seguir la norma per seguir... Si no també saber escoltar, parlar, discutir, posar-se d'acord i ser just.

**Fet polític** — Tot el que té relació amb com les persones s'organitzen per prendre decisions importants sobre la vida de la comunitat, l'escola o el país. Qualsevol decisió, per petita que ens sembli, és un fet polític perquè afecta a tot el grup. La presa de decisions s'ha de fer de manera que tothom tingui veu, perquè el que es decideixi afectarà la vida de tothom.

**Filosòfic** — Quan t'asseus a pensar molt profundament sobre coses grans i misterioses de la vida, és quan diem que ens posem filosòfics. Ens fem preguntes com: "Per què existeixen les coses?", "Què vol dir ser feliç?" o "Com sabem si el que estem veient és real?". Filosofia vol dir amor al saber o a la saviesa. Però concretament quan parlem de filosofia ens referim a l'estudi de tot allò que envolta l'existència de l'humà. També ho podem definir com un joc de preguntes sobre el sentit de la vida, de les coses que ens passen i de com entenem el món que ens envolta; però, aquest joc no consisteix només a trobar respostes, sinó aprendre a fer-se bones preguntes. La filosofia ens ajuda a mirar les coses des d'un altre punt de vista i a pensar de manera més profunda sobre el que fem, el que sentim i el que creiem.